

การจัดตั้ง ศปก.ตร.

ตามคำสั่ง ตร.ที่ ๕๖๘/

๒๕๕๕ ลง ๑๓ ต.ค.๒๕๕๕

ยกเลิกคำสั่ง ตร.ที่ ๙๐/

๒๕๕๕

ลง ๘ ก.พ.๒๕๕๔

เหตุผลในการปรับปรุงคำสั่ง ศปก.ตร.

๑. เพื่อต้องการปรับปรุงขอบเขตความรับผิดชอบ ของ ศปก.ตร. ให้ครอบคลุม
๒. นโยบาย ผบ.ตร. ใช้ ศปก. เป็นเครื่องมือในการขับเคลื่อน ติดตาม การปฏิบัติให้เป็นไปอย่างรวดเร็ว และถูกต้อง
๓. ปรับปรุงแผนการจัด และหน่วย ที่ต้องเกี่ยวข้องกับ ศปก.ตร. ให้ครอบคลุมถึง หน่วยปฏิบัติระดับ สถานีตำรวจ

เหตุผลในการจัดตั้ง ศปก.ตร.

๑. เป็นหน่วยที่จัดเฉพาะกิจ เพื่อเป็น
เครื่องมือ ผบ.ตร. ติดตาม ควบคุม กำกับ
ด้านยุทธวิธี ด้านยุทธการ ให้รวดเร็ว
ทันต่อสถานการณ์

๒. ให้ข้อเสนอแนะ ในการวินิจฉัยสั่งการ
ในสถานการณ์ฉุกเฉิน หรือเร่งด่วน

๓. จุดเน้น

๓.๑) ด้านยุทธวิธี และด้านยุทธการ

๓.๒) ความรวดเร็ว

องค์ประกอบในการจัด ศปก.ตร. C³I

๑. การควบคุม การปฏิบัติให้ได้ในทุก
หน่วยงาน และทุกภารกิจ

๒. การบังคับบัญชา หน่วยรองให้มี
ประสิทธิภาพทุกระดับ

๓. การสื่อสาร ได้อย่างทั่วถึงทุก
หน่วยงานและทุกระดับ โดยมีเทคโนโลยีที่
ทันสมัย

๔. มีข้อมูล สำหรับใช้ในการบริหารงาน
หรือการตัดสินใจของผู้บังคับบัญชารอบด้าน

แนวความคิดในการกำหนดสถานการณ์

ระดับ ๑ ในภาวะปกติ เพื่อเฝ้าฟัง
สถานการณ์

ระดับ ๒ ในภาวะที่เริ่มมีการ
เคลื่อนไหว มีแนวโน้มจะเกิดสถานการณ์ที่
ผิดปกติ หรือทวีความรุนแรงขึ้น

ระดับ ๓ ในสถานการณ์รุนแรง ไม่
ปกติ หรือสถานการณ์พิเศษ

หน่วยที่ต้องจัด ศปก.

๑. **ตร.**

๒. หน่วยปฏิบัติการหลัก

๒.๑ **บช.น., ภ.๑-๙, ศชต.**

๒.๒ **บก.น.๑-๙, ภ.จว.**

๒.๓ **สน., สภ.**

๓. หน่วยปฏิบัติเฉพาะทาง **ได้แก่**

สง.นรป.

หน่วยที่ต้องจัด ศปก. (ต่อ)

๔. หน่วยสนับสนุนการปฏิบัติ

๔.๑) บช.ก., ส., ปส., ตชด., สตม., สพฐ.ตร. รพ.ตร.

๔.๒) บก. ในสังกัด ก., ส., ปส., ตชด., สตม., สพฐ.ตร. และ บ.ตร.

๔.๓) กก. ที่มีที่ตั้งแยกจากหน่วยหลัก

ศปก.ตร.

ส่วนบังคับบัญชา

ผบ.ตร. ผบ.ศปก.ตร.

รอง ผบ.ตร.หรือเทียบเท่า รอง ผบ.ศปก.ตร.

ผู้ช่วย ผบ.ตร.หรือเทียบเท่า ผู้ช่วย ผบ.ศปก.ตร.

โฆษก ตร.

ที่ปรึกษา

ส่วนอำนวยการและสนับสนุน

ส่วนปฏิบัติการ

ศูนย์ข้อมูลอาชญากรรมพิเศษ ๑๒ ศูนย์

ฝ่ายอำนวยการ

ฝ่ายสื่อสารและไฟฟ้า

หน่วยปฏิบัติการหลัก

หน่วยปฏิบัติการเฉพาะทาง

หน่วยสนับสนุนการปฏิบัติ

- ฝกพ.
- ฝกข.
- ฝกผ.
- ฝกต.
- ฝกบ.
- ฝกป.
- ฝกม.
- ฝกชส.
- ฝกทส.
- ฝรท.และ๑๕๕๕

ระบบไฟฟ้า

- ระบบจอภาพไฟฟ้า ๑๘ ช่อง
- ระบบภาพวงจรปิดภายใน ศปก.ตร.
- ระบบภาพวงจรปิดจาก กทม.
- ระบบติดตามป้ายทะเบียนรถ ๓๕ จุดตรวจ (License Plate)

ระบบเทคโนโลยี

ระบบการสื่อสาร

- ระบบวิทยุสื่อสาร
- ระบบโทรศัพท์, โทรสาร
- ระบบประชุมทางไกลผ่านจอภาพ (Video Conference)
- ระบบประชุมทางโทรศัพท์หลายคู่สาย

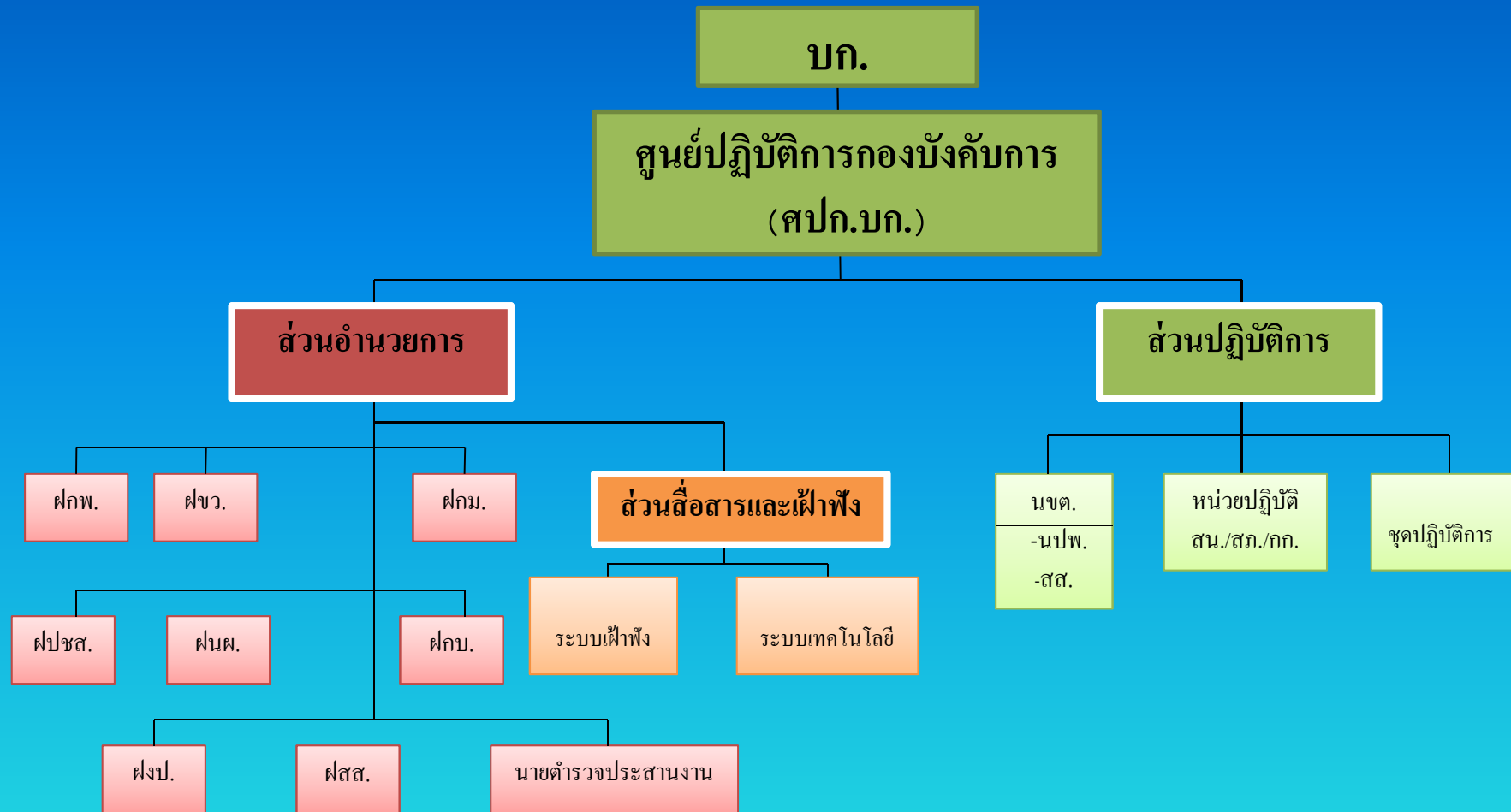
ระบบการแสดงผลผ่านจอภาพ

- สรุปสถานการณ์ประจำวัน
- สรุปข่าวนิวส์มอนิเตอร์
- สรุปคดีอาญา ๕ กลุ่ม
- สรุปผลการปฏิบัติประจำวัน
- สรุปผลการปฏิบัติคดีอาญาเสพติด

ฝ่ายประสานงานพิเศษ

- ศปก.น.
- ศปก.น.๑-๕
- ศปก.สน.
- ศปก.ภ.๑-ภ.๕, สขต.
- ศปก.ภ.๑-๕, สขต.
- ศปก.สภ.
- ศปก.สง.นรป
- ศปก.ก.
- ศปก.บ.ก.
- ศปก.ตชด.
- ศปก.บ.ก.
- ศปก.สคตม.
- ศปก.รพ.ตร.
- ศปก.ปส.
- ศปก.บ.ก.
- ศปก.ส.
- ศปก.บ.ก.
- ศปก.สพฐ.ตร.
- ศปก.บ.ก.
- ศปก.บ.ตร.





ศูนย์ปฏิบัติการกอง
กำกับการ
(ศปก.กก.)

ส่วนอำนวยการ

ส่วนปฏิบัติการ

ส่วนสนับสนุน

ฝ.นศ.

ฝ.ขว.

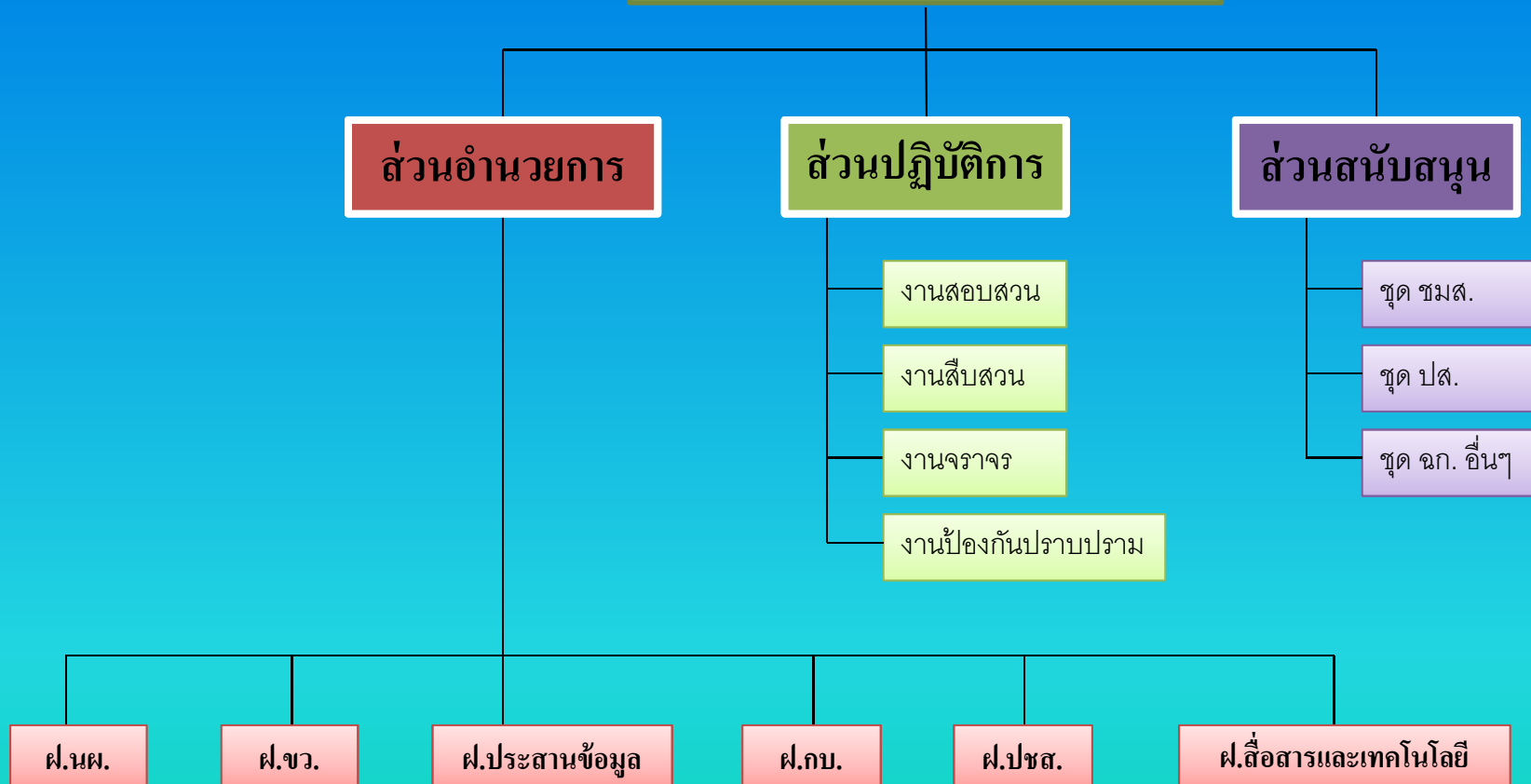
ฝ.ประสานข้อมูล

ฝ.กบ.

ฝ.ปชส.

ฝ.สื่อสารและเทคโนโลยี

ศูนย์ปฏิบัติการสถานีตำรวจ (ศปก.สภ./สน.)



ส่วนอำนวยการและสนับสนุน

ผบช.สยศ.ตร.
หน.ฝอ.
พล.ต.ท.พจน์ ไทยกล้า รอง หน.ฝอ.
พล.ต.ท.คำรบ ปัญญาแก้ว รอง หน.ฝอ.
พล.ต.ต.ไกรบุญ ทรวดทรง รอง หน.ฝอ.

ประจำ สปก.ตร.

ศูนย์ข้อมูลอาชญากรรมพิเศษ ๑๒ ศูนย์
๑. เลขานุการศูนย์ฯ
๒. ทัณฑ์บัตร ๑ คน
๓. ประทวน ๑ คน

ฝ.กพ.
๑. รอง ผบช.สกพ.
๒. รอง ผบก.-ผกก.
๓. รอง สว.ขึ้นไป
๔. จนท. ๒-๓ คน

ฝ.ขว.
๑. รอง ผบช.ส.
๒. รอง ผบก.-ผกก.
๓. รอง สว.ขึ้นไป
๔. จนท. ๒-๓ คน

ฝ.นผ.
๑. รอง ผบช.สยศ.
๒. รอง ผบก.-ผกก.
๓. รอง สว.ขึ้นไป
๔. จนท. ๒-๓ คน

ฝ.กบ.
๑. รอง ผบช.สกบ.
๒. รอง ผบก.-ผกก.
๓. รอง สว.ขึ้นไป
๔. จนท. ๒-๓ คน

ฝ.งป.
๑. รอง ผบช.สงป.
๒. รอง ผบก.-ผกก.
๓. รอง สว.ขึ้นไป
๔. จนท. ๒-๓ คน

ฝ.กม.
๑. รอง ผบช.กมก.
๒. รอง ผบก.-ผกก.
๓. รอง สว.ขึ้นไป
๔. จนท. ๒-๓ คน

ฝ.สทส.
๑. รอง ผบช.สทส.
๒. รอง ผบก.-ผกก.
๓. รอง สว.ขึ้นไป
๔. จนท. ๒-๓ คน

ฝ.ปชส.
๑. ผบก.สท.
๒. รอง ผบก.-ผกก.
๓. รอง สว.ขึ้นไป
๔. จนท. ๒-๓ คน

ฝ.รท.
๑. ผบก.จต.-รอง ผบก.จต.
๒. รอง ผบก.-ผกก.
๓. รอง สว.ขึ้นไป
๔. จนท. Supervisor ศูนย์ ๑๕๕๕
๕. จนท. Outsource ศูนย์ ๑๕๕๕

ฝ.สื่อสารและไฟฟ้า

ระบบไฟฟ้า
๑. ผกก.ศูนย์ไฟฟ้า
๒. รอง สว.ขึ้นไป
๓. จนท. ๒-๓ คน

ระบบเทคโนโลยี
การสื่อสาร
๑. รอง ผบก.-ผกก. บก.สส.
๒. จนท.ช่าง-พนักงานวิทยุ
เทคโนโลยีสารสนเทศ
๑. รอง ผบก.-ผกก. สทส.
๒. จนท.ผู้ชำนาญระบบ

ฝ.ตท.
๑. ผบก.ตท.
๒. รอง ผบก.-ผกก.
๓. รอง สว.ขึ้นไป
๔. จนท. ๒-๓ คน

หน้าที่หลักของฝ่ายอำนาจการ ฝ่ายกำลังพล(ฝกพ.)

๑. จัดทำข้อมูลด้านกำลังพล และให้ข้อเสนอแนะประมาณการ ในการสั่งใช้กำลังพล

๒. ประสานเกี่ยวกับข้าราชการตำรวจที่ได้รับบาดเจ็บ เสียชีวิต จากการปฏิบัติหน้าที่

๓. นำข้อสั่งการของ ศปก.ตร.เสนอให้ สกพ.ดำเนินการหรือสั่งการให้หน่วยเกี่ยวข้องดำเนินการต่อไป

หน้าที่หลัก ฝ่ายการข่าว(ฝขว.)

๑. รวบรวมข่าวสาร ที่กระทบต่อความมั่นคง วิเคราะห์สถานการณ์ และผลิตข่าวกรองที่เกี่ยวข้อง กับหน้าที่ของ ตร. พร้อมนำเสนอที่ประชุมในทุกวัน

๒. นำข้อสั่งการของ ศปก.ตร.เสนอให้ ส.ดำเนินการหรือสั่งการให้หน่วยเกี่ยวข้อง ดำเนินการต่อไป

หน้าที่หลัก ฝ่ายนโยบายและแผน (แผนผ.)

๑. รวบรวมข้อมูล และจัดระบบสถานการณ์ทางด้านการปฏิบัติการของหน่วยปฏิบัติ(โครงสร้าง ที่ตั้ง การประกอบกำลัง และยุทธโธปกรณ์)

๒. กำหนดมาตรการ หรือแนวทางการปฏิบัติ ในการแก้ไขสถานการณ์พิเศษที่เกิดขึ้น

๓. รวบรวมและวิเคราะห์สถานการณ์ แนวโน้มของอาชญากรรมที่เกิดขึ้น พร้อมข้อเสนอแนะแก้ไข

๔. สรุปข้อสั่งการของ ศปก.ตร. เสนอให้ สยศ.ดำเนินการหรือสั่งการให้หน่วยเกี่ยวข้อง ดำเนินการต่อไป

หน้าที่หลักของ ฝ่ายส่งกำลังบำรุง (ฝกบ.)

๑. รวบรวมข้อมูล เกี่ยวกับสถานภาพพัสดุ
ที่แจกจ่ายให้แก่หน่วยปฏิบัติ

๒. จัดเตรียมข้อมูลด้านคุณลักษณะขีด
ความสามารถ ขีปนาวุธ และข้อจำกัดของพัสดุ

๓. สนับสนุนและบริการสิ่งอำนวยความสะดวก
ให้แก่หน่วยปฏิบัติ

๔. นำข้อเสนอของ ศปก.ตร.เสนอให้
สทบ.ดำเนินการหรือสั่งการให้หน่วยเกี่ยวข้อง
ดำเนินการต่อไป

หน้าที่หลัก ฝ่ายงบประมาณ การเงิน(ฝงป.)

๑. ดำเนินการด้านงบประมาณและการเงินของ ศปก.ตร.

๒. นำเสนอข้อมูล ด้านงบประมาณและการเงิน ให้ผู้บังคับบัญชาประกอบการตัดสินใจ ในการบริหารเหตุการณ์ ในสถานะต่างๆ

๓. นำข้อสั่งการของ ศปก.ตร.เสนอให้ สงป. ดำเนินการหรือสั่งการให้หน่วยเกี่ยวข้องดำเนินการต่อไป

หน้าที่หลักของ ฝ่ายกฎหมาย (ฝกม.)

๑. ให้คำปรึกษาผู้บังคับบัญชา กรณี
วินิจฉัย การสั่งการ หรือการ
ปฏิบัติที่เกี่ยวข้องกับข้อกฎหมาย

๒. นำข้อสั่งการของ ศปก.ตร.เสนอให้
กมค.ดำเนินการหรือสั่งการให้หน่วยเกี่ยวข้อง
ดำเนินการต่อไป

หน้าที่หลัก ฝ่ายประชาสัมพันธ์ (ฝปชส.)

๑. การเฝ้าฟังและติดตามข่าวสาร
๒. การปฏิบัติกาต่อข่าว เพื่อการประชาสัมพันธ์
๓. นำข้อสั่งการของ ศปก.ตร.เสนอให้ สท.ดำเนินการหรือสั่งการให้หน่วยเกี่ยวข้องดำเนินการต่อไป

หน้าที่หลัก ฝ่ายต่างประเทศ

(ฝตท.)

๑. ฝ้าฝ้าติดตามความเคลื่อนไหวของสถานการณ์ในต่างประเทศ
๒. ปฏิบัติการต่อข้อมูลข่าวสารที่เกี่ยวข้องกับต่างประเทศ
๓. ประสานกับหน่วยงานหรือบุคคลที่เกี่ยวข้องกับกิจการด้านต่างประเทศ
๔. นำข้อสั่งการของ ศปก.ตร.ที่เกี่ยวข้องกับกิจการต่างประเทศ เสนอให้ ตท.ดำเนินการหรือสั่งการให้หน่วยเกี่ยวข้องดำเนินการต่อไป

หน้าที่หลัก ฝ่ายสื่อสารเทคโนโลยี

(ฟลทส.)

๑. จัดระบบประชุมทางไกลผ่านจอภาพ(Video conference)

๒. กำกับดูแลการปฏิบัติหน้าที่ของศูนย์สื่อสารในการรับส่งข่าวสาร

๓. การตรวจสอบติดตามและประมวลผลการปฏิบัติของหน่วยต่างๆ จากระบบฐานข้อมูลกลางของ ตร.

๔. นำข้อสั่งการของ ศปก.ตร.เสนอให้ สทส. ดำเนินการหรือสั่งการให้หน่วยเกี่ยวข้องดำเนินการต่อไป

หน้าที่หลัก ฝ่ายรับเรื่องราว ร้องทุกข์(พรท.)

๑. ดำเนินการรับเรื่องร้องเรียน ร้อง
ทุกข์ และการแจ้งเบาะแสของประชาชน
ทาง ๑๕๗๗

๒. นำข้อสั่งการของ
ศปก.ตร.เสนอให้ จต.ดำเนินการหรือสั่ง
การให้หน่วยเกี่ยวข้องดำเนินการต่อไป

หน้าที่หลัก ฝ่ายสื่อสารและเฝ้า

ฟัง

๑. เฝ้าฟังติดตามสถานการณ์จาก
สื่อสารมวลชน
ทุกระบบ

๒. อำนวยการจัดการด้านเทคโนโลยี
ตลอดจน ระบบการสื่อสารในการปฏิบัติงาน
ของ ศปก.ตร. ใน
ภาพรวม

อำนาจหน้าที่ของฝ่ายอำนวยการ ฝ่ายศูนย์ข้อมูลอาชญากรรมพิเศษ

๑. รายงาน วิเคราะห์ ประเมินผล ให้
ข้อเสนอแนะ ในข้อมูลข่าวสารที่เกี่ยวข้องกับการ
ปฏิบัติงานในแต่ละศูนย์

๒. นำข้อสั่งการของ ศปก.ตร.เสนอให้
หน่วยงาน ที่เกี่ยวข้องดำเนินการ หรือสั่ง
การให้หน่วยเกี่ยวข้องดำเนินการต่อไป

ส่วนอำนวยการและสนับสนุน

ผช.ยศ.ตร.
 หน.ฝอ.
 พล.ต.ท.พจน์ ไทยกล้า รอง
 หน.ฝอ.
 พล.ต.ท.คำรบ ปัญญาแก้ว รอง หน.
 ฝอ.
 พล.ต.ต.ไกรบุญ ทรวดทรง รอง หน.
 ฝอ.

ศูนย์ข้อมูลอาชญากรรมพิเศษ ๑๒ ศูนย์

- ๑. เลขานุการศูนย์ฯ
- ๒. ทัณฑ์บัตร ๑ คน
- ๓. ประทวน ๑ คน

ประจำ สปก.ตร.

ฝ.กพ.

- ๑. รอง ผบช.สภท.
- ๒. รอง ผบก.-ผกก.
- ๓. รอง สว.ขึ้นไป
- ๔. จนท. ๒-๓ คน

ฝ.ขว.

- ๑. รอง ผบช.ส.
- ๒. รอง ผบก.-ผกก.
- ๓. รอง สว.ขึ้นไป
- ๔. จนท. ๒-๓ คน

ฝ.นผ.

- ๑. รอง ผบช.ยศ.
- ๒. รอง ผบก.-ผกก.
- ๓. รอง สว.ขึ้นไป
- ๔. จนท. ๒-๓ คน

ฝ.กบ.

- ๑. รอง ผบช.สภบ.
- ๒. รอง ผบก.-ผกก.
- ๓. รอง สว.ขึ้นไป
- ๔. จนท. ๒-๓ คน

ฝ.งป.

- ๑. รอง ผบช.สงป.
- ๒. รอง ผบก.-ผกก.
- ๓. รอง สว.ขึ้นไป
- ๔. จนท. ๒-๓ คน

ฝ.กม.

- ๑. รอง ผบช.กมก.
- ๒. รอง ผบก.-ผกก.
- ๓. รอง สว.ขึ้นไป
- ๔. จนท. ๒-๓ คน

ฝ.สทส.

- ๑. รอง ผบช.สทส.
- ๒. รอง ผบก.-ผกก.
- ๓. รอง สว.ขึ้นไป
- ๔. จนท. ๒-๓ คน

ฝ.สื่อสารและไฟฟ้า

ฝ.ปชส.

- ๑. ผบก.สท.
- ๒. รอง ผบก.-ผกก
- ๓. รอง สว.ขึ้นไป
- ๔. จนท. ๒-๓ คน

ฝ.รท.

- ๑. ผบก.จต.-รอง ผบก.จต.
- ๒. รอง ผบก.-ผกก.
- ๓. รอง สว.ขึ้นไป
- ๔. จนท. Supervisor ศูนย์ ๑๕๕๕
- ๕. จนท. Outsource ศูนย์ ๑๕๕๕

ระบบไฟฟ้า

- ๑. ผกก.ศูนย์ไฟฟ้า
- ๒. รอง สว.ขึ้นไป
- ๓. จนท. ๒-๓ คน

ระบบเทคโนโลยี

- การสื่อสาร
- ๑. รอง ผบก.-ผกก. บก.สส.
- ๒. จนท.ช่าง-พนักงานวิทยุ
- เทคโนโลยีสารสนเทศ
- ๑. รอง ผบก.-ผกก. สทส.
- ๒. จนท.ผู้ชำนาญระบบ

ฝ.ตท.

- ๑. ผบก.ตท.
- ๒. รอง ผบก.-ผกก.
- ๓. รอง สว.ขึ้นไป
- ๔. จนท. ๒-๓ คน

แนวคิดในการประกอบกำลัง

ศปก.ตร.

๑. **ผบ.ตร.** เป็น ผบ.ศปก.ตร.

๒. **รอง ผบ.ตร.** เป็น รอง ผบ.ศปก.ตร.

๓. **ผู้ช่วย ผบ.ตร.** เป็น ผู้ช่วย ผบ.ศปก.ตร.

๔. **ผู้ช่วย ผบ.ตร. ที่ได้รับมอบหมายเป็นการเฉพาะ**

พล.ต.ท.พีระ พุ่มพิเชฐกุล ผู้ช่วย

ผบ.ตร.(ศปก.๑)

พล.ต.ท.สมเดช ขาวขำ ผู้ช่วย

ผบ.ตร.(ศปก.๒)

พล.ต.ท.นเรศ เทียนกริม ผู้ช่วย

ผบ.ตร.(ศปก.๓)

ส่วนบังคับบัญชาฝ่ายอำนวยการ ศปก.ตร.

๑. พล.ต.ท.อำนาจ อันอาดม้งาม เป็น **หน.ฟอ.ศปก.ตร.**

๒. พล.ต.ท.พจน์ ไทยกกล้า เป็น **รองหน.ฟอ.ศปก.ตร.**

๓. พล.ต.ท.คำรบ ปัญญาแก้ว เป็น **รองหน.ฟอ.ศปก.ตร.**

๔. พล.ต.ต.ไกรบุญ ทรวดทรง เป็น **รองหน.ฟอ.ศปก.ตร.**

แนวคิดในการประกอบกำลังของ ฝ่าย อำนวยการ

๑. ผบช.หน่วยหลัก ของฝ่ายอำนวยการรับผิดชอบในขอบเขตอำนาจหน้าที่ ตอบสนองต่อภารกิจที่ ศปก.ตร. ประสาน

๒. ให้ ผบช.มอบหมาย รอง ผบช.เป็นการเฉพาะควบคุมอำนวยการให้เกิดความต่อเนื่องตามที่ ศปก.ตร. ประสาน

๓. ผบช.และหรือ ผบก.-รอง ผบช. ร่วมประชุมในวาระสำคัญของ ศปก.ตร. ทุกวันอังคาร

๔. ให้กำหนด รอง ผบก. มาทำหน้าที่เป็นเวรอำนวยการ หรือผู้แทนหลัก ร่วมประชุม สรุปภารกิจประจำวัน

แนวคิดในการประกอบกำลังของ ฝ่าย

อำนวยการ

๕. จัด จนท. ป.และ ส. ตั้งแต่ สว.ขึ้นไป มาปฏิบัติ

งานเป็นเวรประจำ ผอ.ศปก.ตร.

๖. ให้ จตร.(สบ๘)(หน.จต.) มอบหมายให้ ผบก.จต.หรือ รอง จตร.(สบ๗) เป็น หัวหน้าควบคุมปฏิบัติในฝ่ายรับเรื่องราวร้องทุกข์ และศูนย์รับแจ้ง ๑๕๙๙

-จัด ผกก.-รอง ผบก.๑ นาย เป็นเวร อำนวยการ

-จัด จนท.ตร.๑ นาย ทำหน้าที่กำกับดูแล ควบคุม จนท.ศูนย์ ๑๕๙๙

การประกอบกำลัง ศปก.ตร.

๗. ผบช.หน่วยสนับสนุนการปฏิบัติ
ระดับ บช.ทุกฝ่าย (สกพ., ส., สยศ., สกบ., สงป.,
กมค., สทส. และ จตร.)รับผิดชอบโดยตำแหน่ง

๗.๑) มอบหมาย รอง ผบช.๑ นาย
ควบคุมอำนาจการ

๗.๒) ผบก.-รอง ผบช./ผบช. ร่วม
ประชุม ศปก.ตร. ทุกวันอังคาร ๐๘.๓๐ น.

การประกอบกำลัง

ศปก.ตร.

๗.๓) รอง ผบก.-ผกก.ไม่เกิน ๕ นาย หมุนเวียน เป็นเวรกำกับการปฏิบัติงานของแต่ละฝ่าย และหมุนเวียนเป็นเวรอำนวยความสะดวกประจำ ศปก.ตร.

๗.๔) สัญญาบัตร ไม่เกิน รอง ผกก.๒-๓ นาย เป็น จนท.ฟอ.ศปก.ตร.

๗.๕) จนท.ประทวน ๒-๓ นาย เป็น จนท.ประจำ ฟอ.ศปก.ตร.

แนวคิดการประกอบกำลัง ฝ่ายรับเรื่องราวร้องทุกข์ ๑๕๗๗

๑. จตร.(สบ๘) หน. รับผิดชอบ
๒. รong ผบช.จต.-ผบก.จต. ที่รับมอบหมาย
๓. รong ผบก.-ผกก. ที่รับมอบหมาย
๔. สัญญาบัตร รong ผกก.ลงมา (๒๔ ชม.)
๕. ชั้นประทวน
๖. พนักงาน Out Source

เจ้าหน้าที่ประจำศูนย์ข้อมูลอาชญากรรม พิเศษ

๑. ให้เลขานุการศูนย์ แต่ละศูนย์ รับผิดชอบ รายงาน, วิเคราะห์, ประเมินผล, ให้ข้อเสนอแนะผ่านระบบคอมพิวเตอร์ตลอดเวลา

๒. ให้เลขานุการศูนย์ฯ จัดสัญญาบัตร/ประทวน ๑-๒ นาย ทำหน้าที่ประจำศูนย์ฯ รายงาน และ นำเสนอตามที่ หน.ฟอ.ศปก.ตร. สั่งการ

๓. สทส. จัด รอง ผบก.-ผกก. ทำหน้าที่ อำนวยการสนับสนุนด้านเทคโนโลยีภายในศูนย์ในแต่ละวัน

เจ้าหน้าที่ประจำ

ศปก.ตร.

- ผู้เชี่ยวชาญเฉพาะด้าน ที่
ผบ.ศปก.ตร.สั่งการให้มาปฏิบัติงาน
- ภารกิจตามที่ หน.ฝอ.ศ
ปก.ตร. มอบหมาย

เจ้าหน้าที่ซึ่งจะต้องปฏิบัติใน ฝอ.ศปก.ตร. ใน

เจ้าหน้าที่ผู้ปฏิบัติ	๐๖.๐๐-๑๔.๐๐				หมายเหตุ
	๐๗.๐๐-๐๗.๐๐				
ส่วนบังคับบัญชา	ส.	ป.	ส.	ป.	
ฝกพ.	1	-	2	-	
ฝขว.	3	2	1	1	
ฝนผ.	2	-	3	1	
ฝกบ.	1	-	-	-	
ฝตท.	-	-	1	-	
ฝงป.	1	-	-	-	
ฝกม.	2	-	-	-	
ฝปชส.	1	-	1	3	
ฝสทส.	1		2	1	

เจ้าหน้าที่ซึ่งจะต้องปฏิบัติใน ฝอ.ศปก.ตร. ใน สถานการณ์ระดับ ๑

เจ้าหน้าที่ผู้ปฏิบัติ	๐๘.๓๐-๑๘.๓๐		๐๘.๓๐-๑๒.๐๐รุ่งขึ้น		หมายเหตุ
	ส.	ป.	ส.	ป.	
ส่วนบังคับบัญชา	ส.	ป.	ส.	ป.	
ฝ.รับเรื่องราวร้องทุกข์ ๑๕๙๙	-	-	1	3*	จ้าง ภายนอก
ฝ.สื่อสาร ฝ้าฟัง ระบบฝ้าฟัง	1	-	-	5	รวมอยู่ ฝ.ปชส.
ฝ.สื่อสาร ฝ้าฟัง ระบบเทคโนโลยีสารสนเทศ	1	3	2	5	รวมอยู่ ฝ.สทส.
ศูนย์ข้อมูลอาชญากรรมพิเศษ	13	-	-	-	

หมายเหตุ

๑. ในแต่ละวัน จัดให้มี **เวรอ่านนวยการ**
๑ นาย โดยจัดจาก ข้าราชการตำรวจ
ระดับ รอง ผบก. ของฝ่ายอ่านนวยการ
แต่ละด้านหมุนเวียนกัน

๒. ในแต่ละวันจัดให้มี **นายร้อย**
ตำรวจเวร ๑ นาย เป็นผู้ช่วย
เวรอ่านนวยการ โดยจัดจากข้าราชการ
ตำรวจระดับ รอง ผกก.-สว. ของฝ่าย
อ่านนวยการแต่ละด้านหมุนเวียนกัน

หมายเหตุ(ต่อ)

๓. ในแต่ละวันให้ฝ่ายอำนวยการแต่ละด้านจัดให้มีผู้รับผิดชอบระดับ รอง ผบก.-ผกก.เป็น**หัวหน้า**
ควบคุม รับผิดชอบในการปฏิบัติแต่ละด้านให้
เรียบร้อย สมบูรณ์ มีประสิทธิภาพ

๔. ในแต่ละวัน ให้ฝ่ายอำนวยการแต่ละด้าน
จัดให้มี ผู้รับผิดชอบ เป็น**ผู้ปฏิบัติงาน**ตามขอบเขต
รับผิดชอบ โดยอาจจัดในลักษณะประจำหรือ
หมุนเวียน หากหมุนเวียน ให้หมุนเวียนน้อยที่สุด
เพื่อให้เกิดความต่อเนื่องในการปฏิบัติ

หมายเหตุ(ต่อ)

๕. การประชุมสรุปสถานการณ์ของ ศปก.ตร. ในแต่ละวัน ให้จัดผู้แทน ของฝ่ายอำนวยการ แต่ละด้าน อย่างน้อย ระดับ รอง ผบก.เข้าร่วมประชุม (จัดจาก เจ้าหน้าที่ตามข้อ ๓)

๖. การประชุมสรุปสถานการณ์ของ ศปก.ตร. ในแต่ละสัปดาห์ (วันอังคาร) ให้ ผบช.หรือ รอง ผบช. หรือ ผบก.เป็น ผู้แทนหน่วยของฝ่ายอำนวยการ แต่ละด้าน เข้าร่วมประชุม

แผนผังการนำข้อสั่งการสู่การปฏิบัติ



แผนผังการปฏิบัติงานของศูนย์ ๑๕๙๙



รพจ. ของ ศปก.ตร. ในสถานการณ์ ระดับ ๑

๑. รวบรวมข้อมูล/สถานการณ์ นำเสนอ
ผบ.ศปก.ตร. /ผู้บังคับบัญชา เป็นประจำทุกวัน
(การประชุม ศปก.ตร.)

๒. สรุปสถานการณ์/ข้อมูลเชิงวิเคราะห์
และเสนอแนวทางปฏิบัติให้ผู้บังคับบัญชาและ
หน่วยรอง ตามวงรอบทุกสัปดาห์(การประชุม
ศปก.ตร.ทุกหน่วยของทุกวันอังคาร)

รปจ. ของ ศปก.ตร.ในสถานการณ์ระดับ ๑(ต่อ)

๓. การทำข้อสรุปสั่งการของผู้บังคับบัญชา
ที่สั่งการจากการประชุม แจ้งหน่วยที่เกี่ยวข้อง
ดำเนินการและติดตามผล เพื่อรายงาน
ผู้บังคับบัญชา

๔. ติดตามสถานการณ์/นำเสนอแนวทาง
ปฏิบัติ นำข้อสั่งการของผู้บังคับบัญชาและข้อ
สั่งการกรณีเร่งด่วน แจ้งให้หน่วยปฏิบัติ
ดำเนินการ
และอำนวยความสะดวกจนเสร็จสิ้นภารกิจ